

LIETUVOS ALPINIZMO ČEMPIONATAS
ĮKOPIMO PASAS

CHAN TENGRIS, 6995 (7010) M.



**5A-5B S.K. MARŠRUTAS ŠIAURĖS RYTŲ BRIAUNA
PER ČIAPAJEVO PETĮ**

TIAN ŠANIO KALNAI

2008

Bendra informacija

- Įkopimo klasė: aukštuminė / techninė (> 6000 m).
- Maršrutas ir jo sudėtingumas: Solomatovo, 5A-5B pagal rusišką sistemą.
- Valstybė, kalnų rajonas: Kirgizstanas, Šiaurinio Inilčekio ledynas, Tian Šanio kalnai.
- Viršūnė, aukštis, maršrutas: Chan Tengri, 6995 (7010) m., šiaurės rytų briauna per Čiapajevo petį.
- Maršruto specifika: sniegas - ledas - uolos, fiksuotos virvės, atkarpų statumas: 35 - 90°.
- Įkopimo dalyviai: Paulius Jakutavičius (1978) ir Dovilė Garlaitė (1982).

Įkopimo maršruto schema

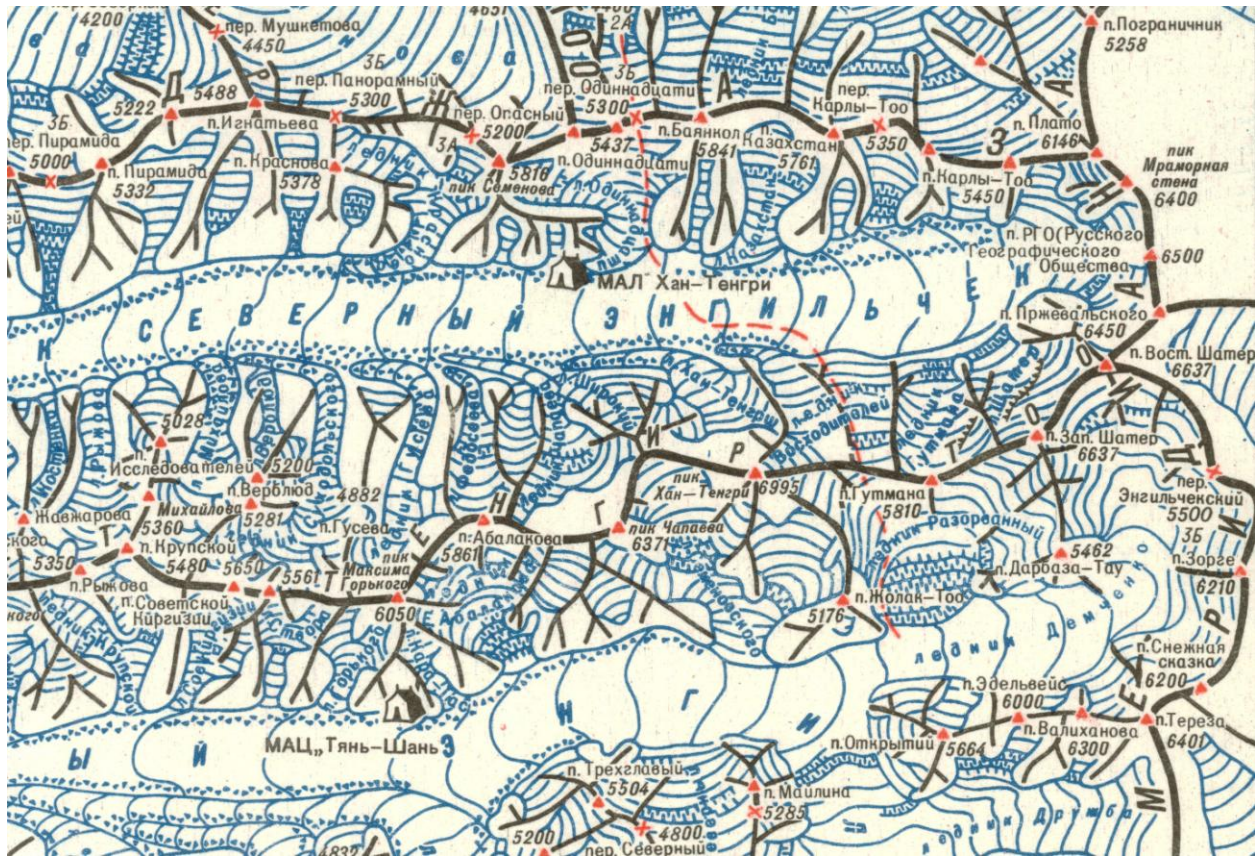
Įkopimo maršrutas nuotraukoje pažymėtas raudona punktyrine linija; nusileidimas – pakilimo keliu.



Nuotraukoje pakankamai tiksliai pažymėtos pagrindinės stovyklos: I stovykla (C1): pagrindinė - 4500 m, tačiau yra vietos 4 - 5 palapinėms ir 4600 m aukštyje; II stovykla (C2): 5500 m; III stovykla (C3): ant paties balno - 5850 m, urvai pietiniame šlaite, truputį žemiau balno – 5800 m; IV stovykla (C4): 6400 m - telpa 2 - 3 palapinės. Be to, pakeliui iš C3 į viršūnę, 6100 m aukštyje yra aikštelė kelioms palapinėms. Bazinė stovykla (BC), iš kurios pradedama kopti, yra 4000 m aukštyje (iš ten ir daryta ši nuotrauka).

Nuotraukoje nepažymėta, kad galima nakvoti ir ant Čiapajevo peties (6150 m). Ten stovyklos nėra, bet užklupus tamsai ar blogam orui, ten galima pasistatyti palapinę (patartina pasistatyti sienelę, nes labai vėjuota). Taip pat galima išsikasti urvą (vieną radome). Ant Čiapajevo peties taip pat paliekami (užkasami sniege) užmetimai, jų vieta pažymima žymekliais (pagaliukais su vėliavėlėmis).

Rajono schema



Įkopimo eiga

- Pirmasis 5 d. aklimatizacinis išėjimas (Karly tau viršūnė, 5450 m).
- Po pirminės aklimatizacijos ilsėjomės bazinėje stovykloje 3 dienas.
- Antrasis 4 d. aklimatizacinis išėjimas ir „zabroskės“ užnešimas iki Čiapajevo peties (6150 m): BC - C1 (nakvynė) - C2 (nakvynė) - Čiapajevo petis - C2 (nakvynė) - BC.
- Prieš šturminį išėjimą ilsėjomės bazinėje stovykloje 4 dienas.
- Šturminis išėjimas (5 dienos): BC - C2 (nakvynė) - Čiapajevo petis (nakvynė) - C3 (nakvynė sniego urve) - viršūnė - C3 (2 naktys sniego urve) - C2 (nakvynė) - BC.

Įkopimo aprašymas ir nuotraukos

Aklimatizacija

Pirmasis aklimatizacinis išėjimas paprastai daromas kylant iki pirmos arba antros Chan Tengrio stovyklos. Tačiau daug kartų laiptoti aukšty-žemyn tuo pačiu keliu labai nuobodu, o ir psichologiškai vargina. Pradinis planas buvo aklimatizacijai užlipti į kelis penkiatūkstininkus, o į Chan Tengrį kopti vienu išėjimu šturmuojant pačią viršūnę. Tačiau vėliau apsigalvojome - bent vieną kartą iki viršūnės šturmo verta palypėti ir į patį Khan Tengrį, kadangi naudinga susipažinti su maršrutu, įsirengti tarpinę stovyklą (C2). Todėl tik pirmajam aklimatizaciniam išėjimui pasirinkome Karly Tau viršūnę (5450 m).

Po pirminės aklimatizacijos ilsėjomės bazinėje stovykloje 3 dienas.

Antrajam aklimatizacijos etapui nusprendėme užkopti iki Čiapajevo peties ir palikti ten maisto bei dujų šturminiam įkopimui. Ant Čiapajevo peties nenakvojome, tik palikome užmetimą (užkasėme sniege ir pažymėjome pagaliuku su vėliavėle). Be to, C2 stovykloje nusprendėme palikti palapinę (turėjome dvi palapines, viena iš jų visą laiką stovėjo BC) su nedidelėmis maisto ir dujų atsargomis. Tokia kopimo taktika pasiteisino – antrojo aklimatizacinio išėjimo metu susipažinome su maršrutu, įvertinome savo jėgas ir pasiruošėme šturminiam išėjimui.

C1 stovykloje (4500 m) gali tilpti daugiau nei 10 palapinių, dieną yra skysto vandens. Taip pat yra aikštelė palapinėms ir 4600 m aukštyje. Pakilimas iki C1 yra mažiausiai stati maršruto atkarpa, tačiau dalis jos yra pavojinga lavinų požiūriu. Kopimas į C1 užtrunka iki 4 val., paskutiniame etape prasideda fiksuotos virvės.

C2 stovykla (5500 m) įkurta ant plačios snieginės terasos, vietos palapinėms užtektinai. Pakilimas iki C2 yra status, vietomis uolinės atkarpos yra 90 laipsnių statumo. Visur yra pakabintos fiksuotos virvės, kai kuriose atkarpose jos yra dubliuotos. Patogesnė vieta pailsėti yra tik likus apie 300 metrų iki C2. Pakilimas užtrunka 8 – 10 val. einant su visu svoriu, 6 – 8 val. su mažiau daiktų.

Pakilimas iki Čiapajevo peties nuo C2 užtrunka apie 6 valandas (aukščio skirtumas – apie 600 metrų), nusileidimas atgal į C2 – dar apie valandą. Yra fiksuotos virvės, tačiau sniego šlaitas iki uolų nėra labai status ar pavojingas, išskyrus vieną siaurą praėjimą. Uolos prasideda maždaug 5800 metrų aukštyje ir kyla keliomis stačiomis kaskadomis.

Nuo C2 iki BC nusileidome per 3 - 4 val.

Šturminis išėjimas

Į viršūnės šturmą išėjome po 4 dienų poilsio bazinėje stovykloje. Per dieną pakilome į C2. Pernakvoję C2, kilome į C3, bet kadangi gerokai sugedo oras – smarkiai snigo, pustė ir šalo, vėlai pakilome iki Čiapajevo peties, todėl nusprendėme pernaktoti ant jo. Vietos kelioms palapinėms čia užtenka. Tą dieną dėl oro sąlygų buvome vieninteliai žmonės, kilę iš C2 į C3. Lipome apie 8 val. vietoj planuotų 5 – 6 val.

Kitą dieną teliko nusleisti iki balno (nepilna valanda), todėl turėjome laiko pailsėti prieš viršūnės šturmą. C3 stovykloje apsistojome erdviame urve (keliasdešimt metrų žemiau balno į pietinę pusę). Urvų toje vietoje buvo ir daugiau.

Prastu oru leistis nuo Čiapajevo iki C3 yra gana pavojinga, nes į šiaurinę pusę kabo karnizai, o fiksuotos virvės prasideda ne iš karto, o tik truputį pasileidus.

Viršūnės šturmas (5800 – 6995 (7010) - 5800 m)

Į viršūnę iš C3 išėjome apie 3 val. nakties. Ant viršūnės buvome 15:30 val. Leistis pradėjome apie 16:30 val. Grįžome į C3 prieš 21 val. tik sutemus. Kadangi oras buvo geras, tą dieną kopė daug žmonių, todėl kartais prie virvių tekdavo laukti. Todėl geriau išeiti dar anksčiau, kad nepatektum į „kamščius“.

Maršrute – stačios uolos, kuluarai ir praėjimai. Visur pakabintos virvės, tačiau ne visos jos geros kokybės. Kai kur ataskaitose minima, kad yra vietos palapinėms ir 6700 - 6800 m aukštyje, tačiau mes tos vietos nepastebėjome.

Nuo C3 iki maždaug 6100 m nėra fiksuotų virvių. Einant (leidžiantis ar kylant) šią atkarpą tamsoje arba esant blogam matomumui, kyla realus pavojus išklysti iš saugaus takelio ir užlipti ant karnizo, kabančio į šiaurinę pusę, ar nuslysti į pietinę pusę. Todėl rekomenduotume pasiimti 20 metrų ryšio virvę. Nors nematėme, kad kas kitas taip darytų, bet mesėjome susirišę – sugaišti laiko, bet saugiau.

Viršūnės žymeklis yra 6995 metrų aukštyje, iki jo buvo pakabintos virvės. Tačiau yra snieginis kupolas, kuris pakyla virš 7000 metrų (per toli vaikščioti kupolu nepatartina, nes jis irgi baigiasi karnizu).

Nusileisdami (nuo pat viršūnės iki papėdės) dažniausiai naudojome karabiną, retkarčiais – lapelį. Į reversą virvės netelpa - sušalusios ir per storos. Reikia turėti geras pirštines. Rekomenduotume leistis per karabiną – taip sutaupoma nemažai laiko.

Lietuvos vėliava ant viršūnės



Nusileidę nuo viršūnės 2 naktis nakvojome C3, nes kitą dieną po kopimo prasidėjo blogi orai – nuolat snigo ir buvo itin prastas matomumas.

Leidžiantis nuo C3, pirma reikia pakilti apie 300 metrų iki Čiapajevo peties – tai vienas iš psichologiškai sunkiausių momentų. Be to, esant blogam orui, šis etapas tampa labai pavojingas, kadangi kai kuriose atkarpose nėra virvių, tik kas ~50 m susmaigstyti žymekliai (pagaliukas su ryškia vėlevėle), kurie sunkiai matosi. Todėl prasto matomumo sąlygomis, jeigu takas užpustytas, sunku orientuotis ir galima užteiti ant sniego karnizų.

Organizaciniai ypatumai

Šiuo metu ant Šiaurinio Inilčekeo veikia dvi bazinės stovyklos:

- „Tien Shan Travel“ (Kirgizstanas, www.tien-shan.com) ir
- „Kan Tengri Expeditions“ (Kazachstanas, www.kantengri.kz).

Į bazines stovyklas beveik visos grupės užkeliamos sraigtasparniu, tačiau norint pasinaudoti šia paslauga, reikia pirkti kopimo paslaugų paketą, į kurį įeina skrydis sraigtasparniu į/iš bazinės stovyklos, gyvenimas bazinėje stovykloje, naudojimasis fiksuotomis virvėmis, radijo ryšys ir kitos paslaugos. Norintiems patekti į stovyklas neperkant paslaugų paketo, sraigtasparnio reisai nebuvo organizuojami.

Galima rinktis ekonominį arba pilną paketą („Kan Tengri Expeditions“ stovykloje 3 savaitės šiemet kainavo atitinkamai 750 ir 1050 Eur). Taupumo sumetimais, rinkomės ekonominį paketą, tačiau su dabartine patirtimi rinktumėmės pilną, kadangi į ekonominį paketą neįeina transportas iki / iš Karkaros iš kur kyla sraigtasparnis, maitinimas ir stacionarios palapinės su čiužiniais bazinėje stovykloje, „dušas“. Ilgiau pagyvenus ant ledyno, tokie dalykai kaip maistas ir patogus miegas tampa labai svarbūs. Tad renkantis paslaugų paketą, reikėtų gerai įvertinti kainos ir paslaugų turinio skirtumą.

Įdomi situacija su vizomis, kadangi Šiaurinį Inilčeką skersai kerta Kirgizstano-Kazachstano siena. Pasirinkus „Kan Tengri Expeditions“ stovyklą, teks gauti ir Kirgizstano, ir Kazachstano visas (pastaroji gali būti tranzitinė). Pati „Kan Tengri Expeditions“ bazinė stovykla yra kazachų pusėje, tačiau vykstant į Karkaros bazę, iš kurios kylama sraigtasparniu, reikia įvažiuoti į Kirgizijos teritoriją. Vėliau pasienio punktu jau nėra, todėl oficialiai visą laikotarpį liekama Kirgizstano teritorijoje.

Dalyvių kontaktai

Paulius Jakutavičius: Telefonas: +370 686 40135
El. paštas: paujak@gmail.com

Dovilė Garlaitė: Telefonas: +370 682 97985
El. paštas: dovile.garlaite@gmail.com